

Boletín Interno

HOSPITAL DR. GUSTAVO FRICKE / ESPECIAL COVID 19



SALUDO INSTITUCIONAL
DR. LEONARDO REYES
DIRECTOR HOSPITAL
DR. GUSTAVO FRICKE

Quiero agradecer el esfuerzo de todos nuestros equipos clínicos, y de todos los funcionarios en general del Hospital Dr. Gustavo Fricke, que hacen frente a la contingencia sanitaria.

Todos han mostrado una tremenda disposición a los cambios, a reconvertir funciones en un muy corto plazo y eso lo quiero reconocer de manera muy profunda. Especialmente, quisiera destacar el compromiso que han tenido para adaptarse a las condiciones de la pandemia y estar siempre disponibles para atender de mejor manera a nuestros pacientes con el fin de entregar una mayor seguridad.

Quiero resaltar la voluntad demostrada en este período y manifestar la enorme gratitud de nuestro equipo directivo, por el trabajo que han desempeñado con nuestros pacientes y por el esfuerzo también que han hecho por cuidarse y respetar la distancia física, distanciamiento social, el correcto uso de los elementos de protección personal y decirles que estamos haciendo todo lo posible para continuar reforzando los cuidados, estableciendo de manera permanente los testeos rápidos a todos nuestros funcionarios.

Saludos cordiales

Dr. Leonardo Reyes / Director Hospital Dr. Gustavo Fricke.



HOSPITAL FRICKE AVANZA EN SU PROCESO PROGRESIVO DE DIGITALIZACIÓN

- *Funcionarios serán capacitados para tener mejores herramientas para enfrentar este desafío.*

El nuevo Hospital Dr. Gustavo Fricke pretende ser pionero en el proceso de digitalización, permitiendo conectar en línea archivos y fichas clínicas mejorando los procesos de registro.

Esta implementación permitirá, entre otras cosas, el registro clínico electrónico, logrando una comunicación entre los procesos al interior del Hospital y compartiendo la información entre los recintos asistenciales de la red SSVQ y el Minsal, a través de sistemas internos y externos, recopilando información existente para la toma de decisiones estratégicas.

Dominique Larée, Jefa de Unidad Tecnología de la Información y Comunicación del establecimiento detalló la planificación que tendrá este trabajo cuyas etapas deberán estar finalizadas el año 2024. "Lo primero que hicimos fue planificar cómo vamos a ejecutar este trabajo de cinco años y medio para encontrar la mejor forma de implementar los procesos. Podía ser hagamos un proceso al mes o hagamos periodos de implementación y juntamos procesos similares de las mismas áreas físicas y vamos implementando por sector. Y finalmente decidimos implementar un grupo de procesos una vez al año".

Son cuatro sistemas diferentes los que se implementarán con el propósito de simplificar las operaciones, que corresponden al Sistema de Información Hospitalario (HIS), Sistema de Planificación de Recursos Empresariales (ERP), Sistema de Inteligencia de Negocio (BI) y Sistema de Mesa de Ayuda (MDA).

Digitalización

El nuevo hospital fue diseñado y pensado como un establecimiento digitalizado, todos los documentos serán digitales y no estarán almacenados en bodegas y archivadores, permitiendo un proceso más limpio y ecológico al no tener tanto papel impreso. Este cambio tendrá un impacto para los funcionarios en general dada la adaptación que se requiere, eso lo destaca Dominique Larée quien argumentó que "la gente va a tener que especializarse porque lo que hace día a día se va a ver facilitado y optimizado por estas nuevas herramientas. Sabemos que hay gente más apegada a la tecnología que otra, por eso, vamos a hacer primero una alfabetización digital en que todos obtengan un mismo nivel de conocimiento" enfatizó.

Este proceso se basa en cómo ingresar a una página y datos, hasta conocimientos más avanzados sobre cómo funciona un equipo, cuáles son las herramientas básicas del gestión, etc.

Cada uno de estos sistemas, se compone de cinco etapas:

- Análisis de Procesos definición de requerimientos configuración y parametrización, migración;
- Desarrollo de brechas e integraciones;
- Pruebas funcionales;
- Capacitación, marcha blanca y producción
- Soporte y mantenimiento.



APLICACIÓN DIGITAL ORIENTA A LOS FUNCIONARIOS EN EL NUEVO HOSPITAL

- *La herramienta está disponible en la web del centro asistencial y permite conocer también el plan de evacuación ante una eventual emergencia.*

La orientación de los funcionarios en el nuevo hospital es clave para mejorar los tiempos de atención y respuesta a los requerimientos de nuestros usuarios. Desde la habilitación del centro asistencial en mayo pasado para atender a pacientes COVID-19, la Unidad de Gestión del Cambio del Hospital Dr. Gustavo Fricke del SSVQ comenzó un trabajo que busca fortalecer precisamente esta área fundamental para el desarrollo y funcionamiento del nuevo hospital.

Para esto, la unidad desarrolló dos herramientas básicas con el propósito de entregar los lineamientos generales y conocimientos necesarios para que cada funcionario se pueda desenvolver en el nuevo edificio. La primera, según Jorge Esparza, jefe de la Unidad de Gestión del Cambio del SSVQ, consiste en una aplicación digital que la se puede encontrar en el sitio web del hospital y que permite orientar y a la vez capacitar a los funcionarios para desenvolverse apropiadamente en el nuevo hospital. "En esta aplicación pueden encontrar algunos videos que muestran los planos del edificio; los planos de los pisos y de los servicios que están ubicados en cada uno de los pisos; los núcleos verticales que son los ascensores; las escalas y también los flujos de desplazamiento, de tal manera que uno pueda entender como está organizado el edificio para facilitar el desplazamiento" indicó Esparza.

Además, la aplicación digital muestra el plan de emergencia y evacuación del nuevo hospital, de tal manera de que cada funcionario conozca los principales elementos con los que cuenta el edificio para enfrentar una posible emergencia.

También, esta herramienta digital dispone de los planos de evacuación local, que corresponden a los procedimientos que cada servicio debe tener. Según el encargado del área "el funcionario que ingresa al sitio web, debe buscar el piso en donde está ubicado su servicio, hacer clic en el servicio específico, le va a aparecer lo que es la evacuación de su unidad y el flujo que debe recorrer para llegar a una zona de seguridad. Cada servicio tiene determinada su zona de seguridad en caso de que se presente una situación de emergencia como un incendio o un sismo de alta intensidad".

Considerando la apertura anticipada del nuevo hospital, esta aplicación incluyó una cápsula que indica los aspectos generales del protocolo de atención a pacientes COVID. En este instructivo se señalan las medidas fundamentales para que los funcionarios tengan las condiciones adecuadas de trabajo y así prevenir el contagio del virus.

Otra herramienta que se ha desarrollado apunta a la jefatura de los servicios supervisoras, coordinadoras y jefes de turno, que por el rol que cumplen, lideran situaciones de emergencia y evacuación según el plan de emergencia y evacuación del nuevo hospital. De ahí surge un segundo programa que se denomina "Programa de Capacitación de Jefaturas como Líderes de Emergencia". En esta línea se contemplan varias actividades que van desde el estudio de la aplicación que está en la web, hasta actividades prácticas como recorrer el hospital dominando los flujos de desplazamiento y reconocimiento de los sistemas de seguridad y evacuación del nuevo hospital.

Según Jorge Esparza, jefe de la Unidad de Gestión del Cambio del SSVQ, "con esto esperamos que las jefaturas queden en condiciones de tener los conocimientos para enfrentar y guiar a sus funcionarios en los procesos de evacuación y que sepan atender una situación de emergencia". Este ejercicio, tiene entre su plan tratar de que cada servicio desarrolle una simulación ante una situación de emergencia para observar como está preparada la unidad para enfrentar una emergencia real. Esto para el encargado de la unidad es muy importante en el proceso de habilitación del nuevo hospital, porque de alguna manera nos prepara ante eventuales riesgos que puedan suceder, sobre todo en la marcha blanca de un edificio de esta envergadura donde se están probando todos los instrumentos que ya han sido certificados.

Página web y protocolos

La inducción y Plan de Emergencia del nuevo Hospital Dr. Gustavo Fricke, están disponible en un banner ubicado en la columna izquierda de la página de inicio del sitio web del centro asistencial www.hospitalfricke.cl y debe ser utilizado por todos los funcionarios del servicio.



Imagen: Inducción y Plan de Emergencia nuevo Hospital de Gestión del Cambio



Imagen: Video de inducción (Zonas Seguras) de Gestión del Cambio



SUBDIRECCIÓN DE GESTIÓN DEL CUIDADO RECONVERTIÓ A PROFESIONALES PARA APOYAR FUNCIONES DURANTE LA PANDEMIA

Profesionales del área reconvirtieron sus funciones para apoyar Unidades de Pacientes Críticos y áreas de coordinación durante la pandemia.

Desde el inicio de la contingencia sanitaria, los equipos clínicos han hecho frente a un trabajo arduo y extenso, con el objetivo de combatir una pandemia que ha puesto a prueba la capacidad de respuesta del Hospital Dr. Gustavo Fricke.

Han sido días y semanas intensas, pero el compromiso, voluntad y profesionalismo de cada uno de los trabajadores de la salud ha sido clave para sacar la tarea adelante, incluso se han reconvertido funciones con el propósito de cubrir necesidades primordiales ante un escenario sanitario complejo.

Un estamento del hospital que ha visto modificados su programa y tareas habituales, es enfermería. Alrededor de 15 profesionales dejaron a un lado las labores administrativas y se internaron en las Unidades de Pacientes Críticos, apoyando la coordinación de los equipos clínicos tras la apertura de nuevas camas de alta complejidad.

Gloria Balcázar, enfermera y subdirectora de Gestión del Cuidado del Hospital Dr. Gustavo Fricke, se refiere a esta reasignación transitoria de funciones solicitada a enfermería para enfrentar la contingencia sanitaria, argumentando que "ha sido un trabajo bien intenso desde que esto partió. Partimos con el requerimiento de más enfermeras principalmente con preparación en UPC en cuidado de pacientes críticos adultos, por lo tanto se invitó a profesionales que estaban en distintas áreas a ingresar a labores clínicas y ahí nos encontramos con enfermeras de la Unidad Docente Asistencial; de la Unidad de Auditoría que pasaron inmediatamente a jornada diurna a la UCI. También se trasladaron enfermeras de otras unidades por ejemplo Hemodinamia para apoyar la gestión de la UCI dada la apertura de nuevas camas, por lo tanto había que apoyar con personas de más experiencia" señaló.

Una de las enfermeras que vio reconvertida transitoriamente su función es Claudia Benavides, profesional que hace unos años se desempeña como coordinadora del área docente del Hospital Dr. Gustavo Fricke. Sin embargo, desde el inicio de la contingencia sanitaria tuvo que asumir un rol estratégico y apoyar en la organización de la Unidad de Pacientes Críticos del centro asistencial, mismo lugar en el que se desempeñó hasta el año 2008.

"La función de la coordinación de la unidad es gestionar principalmente todo lo que tiene que ver con el recurso humano; equipos; insumos; gestión de camas, etc. Es la gestión y coordinación de distintos procesos que se necesitan en una UCI y si bien esto requiere un esfuerzo mayor, las enfermeras somos enfermeras siempre. Uno vuelve y es como andar en bicicleta, al principio cuesta un poco pero la dinámica es la de siempre" argumentó la profesional.

María Cristina Toro, enfermera de apoyo en la Subdirección de Gestión del Cuidado, se encontraba iniciando un proyecto de unidades ambulatorias con el propósito de acelerar la lista de espera quirúrgica y fortalecer el área de la cirugía mayor cuando comenzó la pandemia. Fue una de las primeras en reconvertir sus funciones y apoyar a la unidad de reclutamiento para reforzar de profesionales de enfermería, TENS y auxiliares al hospital en la apertura de nuevas camas.



Se tuvo que capacitar a los nuevos funcionarios, sabiendo que muchos de ellos venían recién saliendo de sus centros de formación, no contaban con los conocimientos y experiencia requerida para atender situaciones complejas e inducir el uso de elementos de protección personal a medida que se modificaban los protocolos de seguridad para la atención de los pacientes.

El proceso de reclutamiento debía ser rápido, por lo que aplicaron ciertos patrones para definir la asignación de funciones de cada uno de los postulantes. "En las entrevistas personales logramos ver cuáles eran sus áreas de interés y, finalmente, donde ellos había realizado algún tipo de aprendizaje previo con el objeto de ir ubicándolos en esas unidades e ir fortaleciendo lo que ellos ya traían. También, que ellos estuvieran cómodos en la unidad donde se estaban desempeñando" argumentó la profesional.

La inducción inicial ha sido reforzada en la práctica y en esto el rol de las enfermeras experimentadas ha sido fundamental. Carolina Albertini, es profesional del área y Auditoría Clínica del hospital; sin embargo, vio reconvertida transitoriamente su función para apoyar en coordinación en la UPC. Uno de sus roles es orientar a los nuevos funcionarios en la unidad, "la UPC tiene una orientación bastante extensa y completa, pero dada la contingencia se han acotado los tiempos. La idea es que estos funcionarios se formen como apoyo y que colaboren con los funcionarios antiguos" señaló.

Antes de la pandemia, María Luisa Serra era la enfermera supervisora de Unidad Prequirúrgica del hospital. Sin embargo, la contingencia sanitaria hizo que la Subdirección de Gestión del Cuidado reconvirtiera sus funciones. Desde marzo la profesional cumple un rol de apoyo en la coordinación de la subdirección.

"Desde mi punto de vista el cambio de funciones y el asumir tareas asociadas a la coordinación en la subdirección fueron un desafío súper importante para mi desarrollo profesional. Mi historial previo, había sido como enfermera clínica en algún minuto y luego tuve trabajo administrativo de enfermería, por lo tanto, estas tareas fueron tremendamente interesantes y de mucho aprendizaje".

La reasignación de funciones se dio en otros ámbitos, hay enfermeras que están participando en el call center de IAAS y en el Centro Médico del Funcionario tomando exámenes. Esto ha puesto a prueba a las profesionales y ha significado un desafío, convirtiéndose en un aval para la atención de los pacientes.



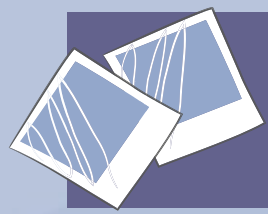
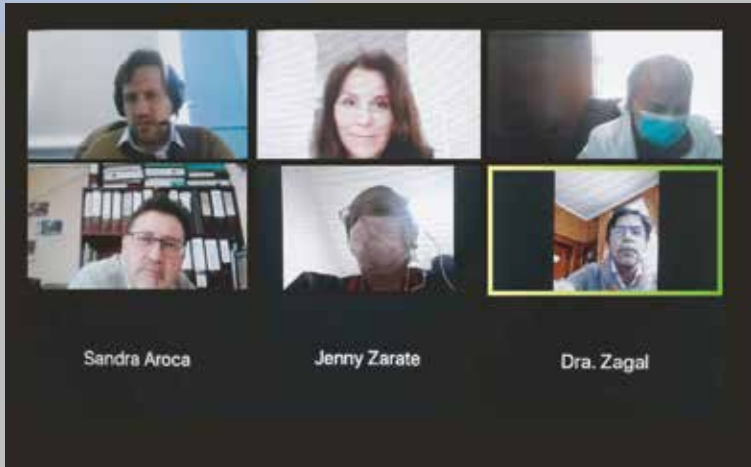
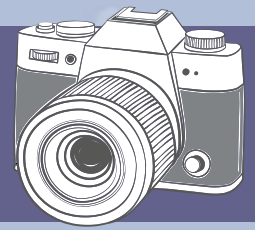


FOTO NOTICIAS



Mesa Covid reúne a dirigentes gremiales y Consejo Directivo

Cada semana dirigentes gremiales y directivos del Hospital Dr. Gustavo Fricke se reúnen en la denominada "Mesa COVID" para tratar, revisar y evaluar las diferentes estrategias que han tomado en conjunto los estamentos involucrados para el control y manejo y prevención del contagio de nuestros pacientes y funcionarios en el centro asistencial viamarino. Estas reuniones se realizan de forma periódica y cuentan con la participación activa de todos los representantes.



Traslado de la Sala de Donantes al Hospital nuevo

Esta semana el área de donación de la Unidad de Medicina Transfusional se trasladó al nuevo Hospital Dr. Gustavo Fricke. Se ubican en el primer piso y cuentan con un amplio espacio que permite mantener a tres voluntarios simultáneamente, resguardando las medidas de seguridad y distancia adecuada entre los donantes. De esta manera, aumentará el recurso sanguíneo tanto para el hospital, como también a la región.



Salud Mental

En tiempos de contingencia sanitaria, es importante la contención de nuestros funcionarios que trabajan diariamente atendiendo casos complejos asociados a la pandemia. Por este motivo, la Unidad de Salud Mental del hospital inició un ciclo de pausas activas para efectuar, en casos más complejos, un trabajo psicológico con aquellos equipos clínicos que requieran apoyo y contención profesional.



Traslado de Urología al 4to piso del Hospital nuevo

Urología se trasladó al nuevo hospital. El servicio ya funciona en el cuarto piso del nuevo centro asistencial, mejorando los estándares y espacio físico para los funcionarios y también brindando mejores condiciones para la atención de nuestros pacientes.

